

**LIGUE
GRAND EST
FFHANDBALL**



PROCES-VERBAL

ASSEMBLEE GENERALE

ORDINAIRE

1^{er} juillet 2017 à Nancy

CLUBS PRESENTS

(OU REPRESENTES)

ARDENNES

AUBRIVES LA POINTE, BOGNY, CHARLEVILLE-MEZIERES, HAUTES RIVIERES, SEDAN ARDENNES, VOUZIERES, YVOIS-CARIGNAN

AUBE

ARCIS, BAR SUR AUBE, BAR SUR SEINE, BRIENNE, NOGENT, PAYS D'ORIENT, ROMILLY, ROSIERES SAINT-JULIEN, SAINTE MAURE-TROYES, SAINTE MAURE, SAVINO-CHAPELIN, TROYES ASPTT, TROYES AUBE CHAMPAGNE, VALLEE DE LA VANNE, VALLEE DE L'ARMANCE, VENDEUVRE

MARNE

AVIZE, CANTON D'ANGLURE, CHALONS EN CHAMPAGNE, CONNANTRE, MOURMELON, REIMS CHAMPAGNE, SAINT BRICE, SAINT MARTIN D'ABLOIS, TAISSY, TINQUEUX, VITRY

HAUTE-MARNE

CHALINDREY, CHAUMONT, CHEVILLON, FRONCLES, JOINVILLE, LANGRES, LES JEUNE'S, MONTIER-EN-DER, SAINT-DIZIER, VAL DE MEUSE

MEURTHE-ET-MOSELLE

BAYON, BLAINVILLE DAMELEVIERES, BLENOD/PAM, CUSTINES, DIEULOUARD, DOMBASLE, FLAVIGNY-FLEVILLE-RICHARDMENIL, GORCY, GRAND NANCY METROPOLE, HOMECOURT, JARVILLE, LIVERDUN, LONGUYON, LUNEVILLE, MAXEVILLE, MONT ST MARTIN, NANCY SLUC, NEUVES-MAISONS, PAGNY SUR MOSELLE, PAYS HAUT, ROSIERES, SAINT NICOLAS DE PORT, SMEPS 54, TOUL, VARANGEVILLE, VILLERS LES NANCY, VILLERUPT

MEUSE

BAR LE DUC, CLERMONT EN ARGONNE, COMMERCEY, DAMVILLERS, ETAIN, EUVILLE, MONTMEDY, REVIGNY SUR ORNAIN, SAINT MIHIEL, SAULX ET PERTHOIS, VARENNES EN ARGONNE, VAUBECOURT, VERDUN, VIGNEULLES, VOID VACON

MOSELLE

AMNEVILLE, AMANVILLERS, BOULAY, BOUSSE ARC MOSELLAN, BOUZONVILLE, COURCELLES CHAUSSY, DEUX VALLEES KOENIGSMACKER, FENSCH VALLEE, FOLSCHVILLER, FORBACH, HAGONDANGE, HETTANGE GRANDE, HOMBURG HAUT, KANFEN, MARLY, METZ, METZ BORNAY, METZ MAGNY, MONTIGNY LES METZ, MONTOIS LA MONTAGNE, MOULINS LES METZ, PAYS SIERCKOIS, PORCELETTE, RODEMACK, ROMBAS, SARRALBE, SARREBOURG, SARREGUEMINES, STIRING, THIONVILLE MOSELLE, WOIPPY, YUTZ

BAS-RHIN

ACHENHEIM TRUCHTERSHEIM, AMICALE DES CORPOS 67, AVENIR DURSTEL, BARR, BETSCHDORF, DAMBACH LA VILLE, ECKBOLSHEIM, ENTZHEIM, ERSTEIN, GERSTHEIM, HAGUENAU, HILSENHEIM, HOCHFELDEN DETTWILLER, HOENHEIM, HOERDT, ILLKIRCH GRAFFENSTADEN, LINGOLSHEIM, MARLENHEIM, MARMOUTIER SAVERNE WASSELONNE, MOLSHEIM, MUTZIG, OBERNAI, PLOBSHEIM, REICHSTETT, SELESTAT ALSACE, SELTZ, SOULTZ KUTZENHAUSEN, STRASBOURG MAIRIE, STRASBOURG SCHILTIGHEIM ALSACE, STRASBOURG SUD, VAL D'ARGENT, VAL DE MODER, VENDENHEIM MUNDOLSHEIM, VOSGES DU NORD, WASSELONNE MOSSIG, WEYERSHEIM, WINGEN SUR MODER

HAUT-RHIN

BRUNSTATT, CERNAY WATTWILLER, COLMAR CENTRE ALSACE, COLMAR HC, DANNEMARIE, DOLLER BURNHAUPT GUEWENHEIM, FESSENHEIM, GUEBWILLER, HABSHEIM SAINT MARTIN, HORBOURG WIHR, ILLZACH MODENHEIM, KINGERSHEIM, LABAROCHE, MASEVAUX, MULHOUSE CC CORPO, MULHOUSE COTEAUX, MULHOUSE ENTENTE, MULHOUSE RIXHEIM ASPTT, MUNSTER, NEUF BRISACH, PFASTATT, ROUFFACH, SAINT LOUIS, SAUSHEIM, SIERENTZ, SOULTZ BOLLWILLER, THANN STEINBACH, VILLAGE NEUF, WITTENHEIM ENSISHEIM, WINTZENHEIM

VOSGES

CONTREXEVILLE, DOMPAIRE, EPINAL, FRAIZE, GERARDMER, HADOL, MIRECOURT, NEUFCHATEAU, RAMBERVILLERS, REMIREMONT, SAINT DIE, SAINTE MARGUERITE, VALLEE HAUTE MOSELLE

Nombre de voix : 855 (sur 1094 possibles) soit **78,2%**

Nombre de clubs : 189 (sur 252) soit **75,0%**



1. Le Président de la Ligue Grand Est de Handball ouvre l'Assemblée Générale ordinaire à 14h15

Jean-Marie NOËL ouvre la séance en remerciant les personnalités présentes, Monsieur **Jean-Paul OMEYER**, Président de la Commission *Sport* du Conseil Régional du Grand Est et représentant Monsieur **Philippe RICHERT**, Président du Conseil Régional du Grand Est, Monsieur **Jacques BETTENFELD**, Vice-président délégué de la Fédération française de handball et représentant Monsieur **Joël DELPLANQUE**, Président de la Fédération Française de Handball, Monsieur **Alain LUX**, Président du Comité Régional Olympique et Sportif de Lorraine ainsi que Monsieur **José OYARZABAL**, de la Direction Régionale et Départementale de la Jeunesse, des Sports et de la Cohésion Sociale du Grand Est, représentant Madame **Isabelle DELAUNAY**, Directrice de la Direction Régionale et Départementale de la Jeunesse, des Sports et de la Cohésion Sociale du Grand Est.

Il présente les excuses de Monsieur, de Monsieur **Laurent HENARD**, Maire de la Ville de Nancy, de Monsieur **André ROSSINOT**, Président de la Métropole du Grand Nancy, et de Monsieur **Mathieu KLEIN**, Président du Conseil Départemental de Meurthe-et-Moselle.

Il salue l'ensemble des délégués des clubs du Grand Est ainsi que les présidents des comités du Grand Est présents et ouvre cette 1^{ère} Assemblée Générale Ordinaire de la Ligue Grand Est de Handball.

2. Approbation du PV de l'AG Elective du 25 février 2017

Le procès-verbal de l'assemblée générale électorale est adopté (1 abstention).

3. Election du Commissaire aux comptes et de son suppléant

Il est proposé aux membres de l'assemblée de procéder à la désignation d'un commissaire aux comptes pour un mandat de 6 ans.

Monsieur Philippe BURCKLE, gérant du cabinet BARTHOLDI dont le siège est à Mutzig est le Commissaire aux comptes titulaire et Monsieur Alain WALTHER, gérant du cabinet AW AUDIT ET GESTION, le suppléant.

Avec 803 voix *Pour* et 13 voix *Contre*, soit 98,4 % des suffrages exprimés favorables, les Commissaires aux comptes titulaire et suppléant sont **élus**.

4. L'organisation et le fonctionnement de la LGEHB

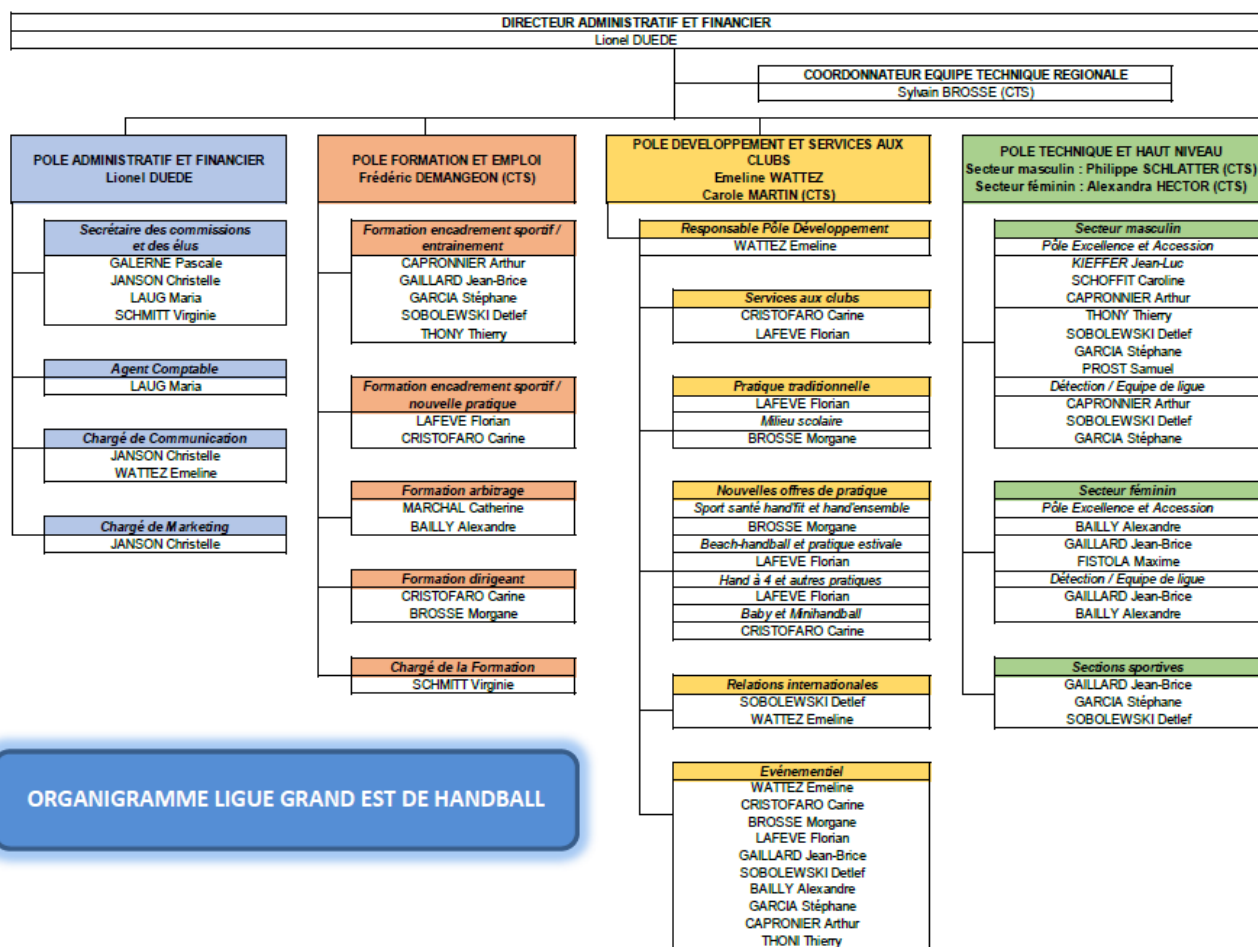
Il est tout d'abord présenté un état des licences dans le Grand Est, qui sont en augmentation globale de 5,7%, l'augmentation étant sensible dans 8 départements sur les 10 que compte le Territoire.

Ensuite, les professionnels de l'activité sont présentés ; ils sont 19 salariés exclusivement par la ligue Grand Est de handball et 5 cadres d'Etat détachés de la DRDJSCS du Grand Est.

LISTE DES SALARIES		
ETABLISSEMENT DE TROYES	ETABLISSEMENT DE TOMBLAINE	ETABLISSEMENT DE STRASBOURG
Florian LAVEVE	Lionel DUEDE	Arthur CAPRONNIER
Stéphane GARCIA	Carine CRISTOFARO	Maria LAUG
Catherine MARCHAL	Morgane ADRIAN	Virginie SCHLUPP
Christelle JANSON	Alexandre BAILLY	Maxime FISTOLA
Samuel PROST	Detlef SOBOLEWSKI	Caroline SCHOFFIT
	Pascale GALERNE	Jean-Brice GAILLARD
	Thierry THONI	
	Emeline WATTEZ	
LISTE DES CTS		
Sylvain BROSE (CTS coordonnateur de l'ETR) – Frédéric DEMANGEON – Alexandra HECTOR (pôle Metz) – Carole MARTIN – Philippe SCHLATTER (pôle Strasbourg)		



L'organigramme fonctionnel de la ligue est expliqué aux membres de l'assemblée.



Cet organigramme pourra être aménagé après les rencontres avec les salariés et les évolutions à apporter dans le fonctionnement de la ligue.

5. Présentation du Parcours de Performance Fédéral (PPF)

Présenté par Alexandra HECTOR et Philippe SCHLATTER, le PPF du handball a été établi selon les directives déterminées par le Ministère des Sports.

Il est fondé sur :

- La prise en compte des spécificités de la région
- Le resserrement du nombre des athlètes de haut niveau
- Le développement des liens avec les clubs professionnels

Ainsi, les pôles sont désormais classés en « pôle d'accession » et « pôle d'excellence » ; les pôles d'accession concerneront les joueurs et joueuses de 4^{èmes}, 3^{èmes} et 2^{ndes}, tandis que les pôles d'excellence seront composés de pensionnaires des classes de 1^{ères} et Terminales.

Les intercomités se feront selon 2 tours régionaux et 2 tours nationaux, tandis que les interligues et les interpôles se feront en un seul tournoi étalé sur quelques jours.

Ce PPF doit être soumis à l'approbation du Ministère et des régions.

5.1. Le PPF féminin

Alexandra HECTOR responsable du PPF féminin déclare que les pôles d'accèsion seront, comme cela était, à Strasbourg et à Metz, le pôle d'excellence étant à Metz en raison de la proximité avec le club de LFH.

Concernant l'accès aux pôles d'accèsion, 36 places seront ouvertes et la détection se fera sur 3 jours.

Le pôle d'excellence sera constitué avec 12 à 16 filles.

5.2. Le PPF masculin

Philippe SCHLATTER quant à lui déclare que les pôles d'accèsion seront à Pont à Mousson, Reims et Strasbourg, ce dernier étant également le lieu du pôle d'excellence.

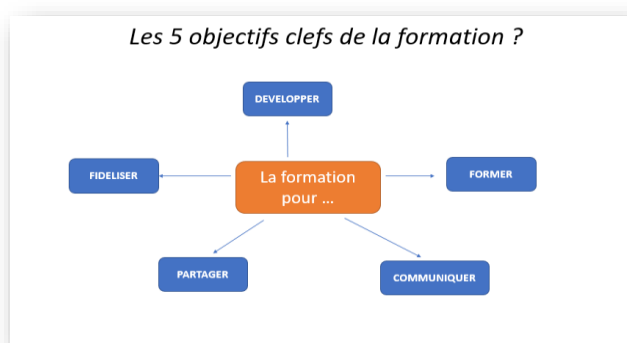
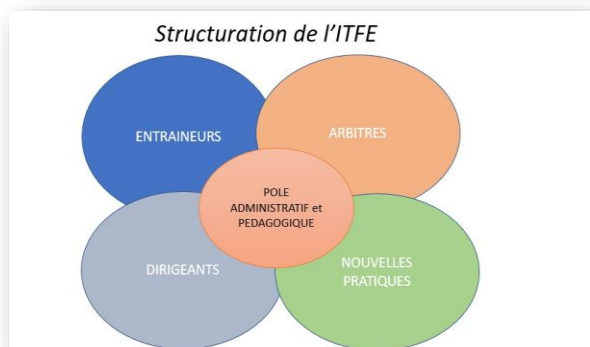
Marcel TEDESCO rappelle les dernières consignes d'utilisation des boitiers avant de faire procéder au vote.

Les autres membres de la commission de contrôle se positionnent autour de l'opérateur pour s'assurer de la confidentialité du vote.

Les résultats recueillis et présentés sont :

6. La formation et l'Institut Territorial de la Formation et de l'Emploi (ITFE)

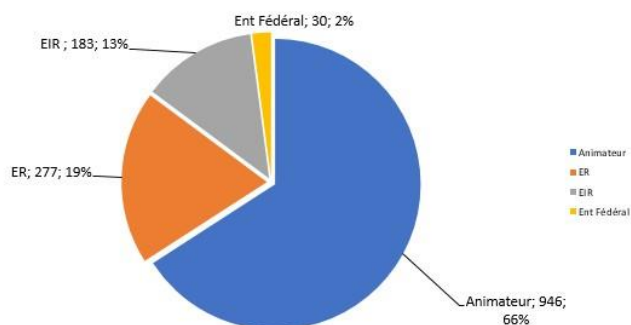
Présenté par Frédéric DEMANGEON, CTS en charge des formations, le dispositif s'articule autour de 5 pôles et a 5 objectifs.



Il précise que l'ITFE sera habilité à délivrer des diplômes que ce soit en formation initiale, en formation continue, pour des diplômes fédéraux et voire même pour des diplômes professionnels.

Il souligne l'importance apporté au fait de maintenir au sein du handball les formations de nos entraîneurs, quel que soit le type de diplôme délivré.

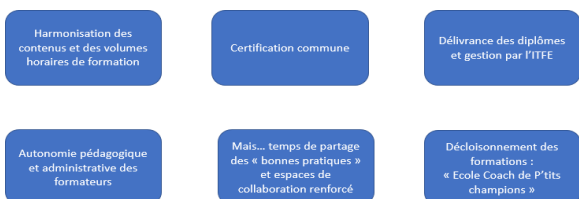
Quelques chiffres : Entraîneurs diplômés GE



Environ **1500** entraîneurs diplômés identifiés sur Gest'hand
dont 131 DE

Suite à plusieurs questions de l'assemblée, il répond qu'il est envisagé qu'une partie de la formation se fasse « à distance », que des formations pour les catégories de 9 à 11 ans spécifiques seront mises en place et qu'un catalogue et un guide des formations seront mis en place.

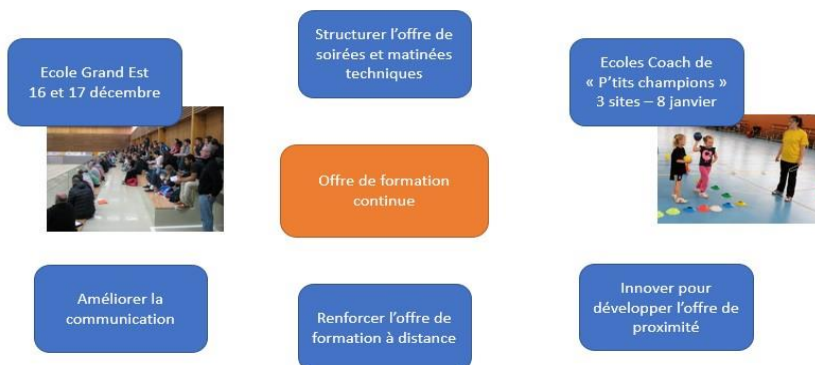
Formations « Animateur »



La formation « Entraîneur Régional »



L'offre de formation continue



Jean-Marie NOËL fait également part du travail de coopération fait avec les frontaliers et du souhait qu'il y a de voir cette coopération s'élargir au domaine des formations.

7. Les compétitions

Présenté par Bertrand FRANÇOIS, le schéma des compétitions, basé sur 3 bassins, n'apporte pas de modifications essentielles par rapport à ce qui existait auparavant.

Il attire l'attention sur certaines modifications règlementaires décidées au niveau national :

- Une nouvelle règle pour départager 3 équipes à égalité de points
- La rencontre de la dernière journée de championnat (obligatoirement le samedi - horaire libre)
- La modification des appellations des championnats dans gesthand avec une nouvelle nomenclature à appliquer à tous niveaux :
 - Au niveau régional :
 - PRÉNATIONALE
 - EXCELLENCE
 - HONNEUR
 - Au niveau départemental ou inter départemental :
 - 1^{ère} DIVISION + numéro du ou des comités concernés
 - 2^{ème} DIVISION + numéro du ou des comités concernés
 - 3^{ème} DIVISION + numéro du ou des comités concernés
 - x^{ème} DIVISION + numéro du ou des comités concernés

Il souligne quelques points importants :

- Les engagements des seniors sont définis par bassin et aux anciens tarifs
- Les coupes régionales sont « libres » quant à leur organisation par bassin
- Il n'y aura plus de N3F à partir de la saison 2018-2019 donc pas d'accession en fin de saison prochaine
- La COC se donne un an pour harmoniser l'ensemble des règles et proposera une nouvelle formule compétitive lors de la 2^{ème} AG pour une mise en application pour la saison 2019-2020.

Enfin le président de la COC soumet trois propositions aux votes des représentants.

La 1^{ère} consiste à la création de finales régionales Grand Est dans les catégories jeunes ou adultes, pour lesquelles un championnat existe dans les trois bassins (PN M, EXC, PN F et M18, M15, M13 ans, féminin et masculin) sous la formule de tournoi à 3.

Par 714 voix *Pour* (91,5 %) et 66 voix *Contre*, cette proposition est **adoptée**.

La 2^{nde} est la modification des championnats seniors lorrains avec la mise en place de championnats PNM et EXCM en poule de 12 clubs sur une seule phase et de championnat PNF F et EXC F en poules de 10 clubs sur une seule phase.

Avec 642 voix *Pour* (90,7 %) et 66 voix *Contre*, la proposition est **acceptée**.

La dernière proposition est de mettre en place une péréquation kilométrique pour les championnats jeunes du bassin lorrain.

578 voix *Pour* (81,8 %) et 129 *Contre* permettent **d'adopter** cette péréquation.

Les différents calendriers et championnats sont présentés aux clubs.

CALENDRIER BASSIN ALSACE

N°	DATE	EVENEMENT	Ligue		Ligue		Ligue		Ligue		Ligue		Ligue		Ligue		Ligue		Ligue	
			1	2	3	4	5	6	7	8	9	10	11	12	13	14	15	16	17	18
Alsace - COC Calendrier 2017/2018 Verdon n°28 COC/FFHB Verdon n°1 2017-2018																				
14	2013	STAGE GRIMPES & G1																		
15	27103	STAGE GRIMPES & G1																		
16	00103	STAGE GRIMPES & G1																		
17	10103	ENTREE COF HANDBALL - HANDBALL																		
18	17103																			
19	24103																			
20	01104	COUPE DE FRANCE	R 1																	
21	08104																			
22	15104																			
23	22104	COUPE DE LE LIGUE 210216																		
24	29104	ENTREE COF HANDBALL																		
25	05111		R 2																	14
26	12111																			
27	19111	ENTREE PRO2 en LH																		
28	26111		R 3																	
29	03112																			
30	10112																			
31	17112	ENTREE LH	R 4																	
32	24112																			
1	31112																			
2	07101																			
3	14101																			
4	21101	STAGE GRIMPES & G2																		
5	28101	STAGE GRIMPES & G2																		
6	04102																			
7	11102	COFH HANDBALL EN 10																		
8	18102																			
9	25102	STAGE GRIMPES & G10																		
10	01103																			
11	08103																			
12	15103	COUPE DE FRANCE																		
13	22103																			
14	29103																			
15	05104	PAQUES																		
16	12104	COUPE DE FRANCE FSH																		
17	19104	COUPE DE FRANCE HSG																		
18	26104																			
19	03105	FINALES COF SANDOUBEN																		
20	10105	ASCENSION																		
21	17105																			
22	24105	PENTECOTE																		
23	31105																			
24	07106	Finale coupe nationale																		
25	14106	Finale championnat																		
26	21106																			

E : P. 201261

CALENDRIER BASSIN LORRAINE

DATE	LIEU	Ligue Grand Est FFHandball										FFHB			TOTAL						
		1	2	3	4	5	6	7	8	9	10	11	12	13		14	15	16	17	18	
20/03	STAGE 6-8MTRS @1																			20/03	
27/03	STAGE 6-8MTRS @1																			27/03	
09/04	STAGE DE LA LIGUE																			09/04	
10/04	ENTREE CDF METROPOLE - 6-8MTRS	1	1	1	1	1	1	1	1	1	1	1	1	1	1	1	1	1	1	10/04	
17/04		2	2	2	2	2	2	2	2	2	2	2	2	2	2	2	2	2	2	17/04	
24/04		3	3	3	3	3	3	3	3	3	3	3	3	3	3	3	3	3	3	24/04	
01/10	COUPE DE FRANCE																			01/10	
08/10		4	4	4	4	4	4	4	4	4	4	4	4	4	4	4	4	4	4	08/10	
15/10		5	5	5	5	5	5	5	5	5	5	5	5	5	5	5	5	5	5	15/10	
22/10	COUPE DE LIGUE	6	6	6	6	6	6	6	6	6	6	6	6	6	6	6	6	6	6	22/10	
29/10	ENTREE CDF N1-HSC																			29/10	
05/11																				05/11	
12/11		7	7	7	7	7	7	7	7	7	7	7	7	7	7	7	7	7	7	12/11	
19/11	ENTREE PROG 2 & LPH	8	8	8	8	8	8	8	8	8	8	8	8	8	8	8	8	8	8	19/11	
26/11		9	9	9	9	9	9	9	9	9	9	9	9	9	9	9	9	9	9	26/11	
03/12		10	10	10	10	10	10	10	10	10	10	10	10	10	10	10	10	10	10	03/12	
10/12	ENTREE LPH																			10/12	
17/12	ECOLE ALSACIENNE ENTRAINEURS																		17/12		
24/12																				24/12	
31/12																				31/12	
07/01																				07/01	
14/01																				14/01	
21/01	STAGE 6-8MTRS @2	1	2	12	11	11	10	12	11	10	9	8	7	6	5	4	3	2	1	21/01	
28/01	STAGE 6-8MTRS @2	2	3	13	12	12	11	13	12	11	10	9	8	7	6	5	4	3	2	1	28/01
04/02		3	4	14	13	13	12	14	13	12	11	10	9	8	7	6	5	4	3	2	04/02
11/02	CDF METROPOLE 6-8MTRS	R	R	R	R	R	R	R	R	R	R	R	R	R	R	R	R	R	R	11/02	
18/02		4	5	15	14	14	13	15	14	13	12	11	10	9	8	7	6	5	4	3	18/02
25/02	STAGE 6-8MTRS @2																			25/02	
04/03																				04/03	
11/03	COUPE DE FRANCE	5	6	16	15	15	14	16	15	14	13	12	11	10	9	8	7	6	5	11/03	
18/03		6	7	17	16	16	15	17	16	15	14	13	12	11	10	9	8	7	6	18/03	
01/04	PAQUEB																			01/04	
08/04	COUPE DE FRANCE F14	D-M14	D-M14	13	12	12	11	13	12	11	10	9	8	7	6	5	4	3	2	08/04	
15/04	COUPE DE FRANCE F16-S	D-M16	D-M16	13	12	12	11	13	12	11	10	9	8	7	6	5	4	3	2	15/04	
22/04				20	19	19	18	20	19	18	17	16	15	14	13	12	11	10	9	22/04	
29/04				21	20	20	19	21	20	19	18	17	16	15	14	13	12	11	10	29/04	
06/05	FINALES CDF SAOUD-OREN																			06/05	
13/05	ABCENBIOM																			13/05	
20/05	PEUTECOTE			21	20	20	19	21	20	19	18	17	16	15	14	13	12	11	10	20/05	
27/05	Finale coupe départementale Bassin Lorraine																			27/05	
03/06	Finale Nationale coupe régionale Bassin Lorraine																			03/06	
10/06	Finale régionale championnat de Grand Est	MN	MN					MN	MN											10/06	
17/06																				17/06	

CALENDRIER BASSIN CHAMPAGNE ARDENNE

D A T E S E C C	EVENEMENTS	MARS		AVRIL		MAY		JUIN		D A T E S E C C	
		PROFESSIONNEL	AMATEUR	PROFESSIONNEL	AMATEUR	1 ^{ERE} LIGUE	2 ^{EME} LIGUE	Championnat de la Ligue de la 1 ^{ere} L	Championnat de la Ligue de la 2 ^{eme} L		
	4.2017-2018 D. AGO. CL. NANCY 10										
20 03	STAGE & RENCONTRES 1									20 03	
27 03	STAGE & RENCONTRES 1									27 03	
03 04	STAGE DE LA LIGUE 1 RENCONTRES LIGUE 1									03 04	
10 04	ENTREE COFFIN (NANCY - NANCY 10)									10 04	
17 04		1	1	1	1	1				17 04	
24 04		2	2	2	2	2				24 04	
01 10	COUPE DE FRANCE					3	1	1	1	01 10	
08 10		3	3	3	3	4	2	2	2	08 10	
15 10		4	4	4	4	5	3	3	3	15 10	
22 10	COUPE DE LA LIGUE	5	5	5	5					22 10	
29 10	ENTREE D. AGO. N. 1 H&C	6	6	6						29 10	
05 11		R	R	R						05 11	
12 11		7	7	7	8	8	4	4	4	12 11	
19 11	ENTREE PRODUCTIONS	8	8	8	7	7	5	5	5	19 11	
26 11						3	6	6	6	26 11	
03 12		9	9	9	9	IC				03 12	
10 12		10	10	10	10	9	7	7	7	10 12	
17 12	ENTREE FLA	EGGIE AL SAVOIR EN HONNEURS									17 12
24 12										24 12	
31 12										31 12	
07 01		R	R	R	R					07 01	
14 01		11	11	11	11	10	7	7	7	14 01	
21 01	STAGE & RENCONTRES 2	12	12	12	12	11	6	6	6	21 01	
28 01	STAGE & RENCONTRES 2	13	13	13	13	12	6	6	6	28 01	
04 02		14	14	14	14	13	11	11		04 02	
11 02	COFFIN (NANCY - NANCY 10)	15	15	15	R	IC			→1	11 02	
18 02		16	16	16	16	14	12	12		18 02	
25 02	STAGE & RENCONTRES LIGUE 1									25 02	
04 03										04 03	
11 03		R	R	R		IC			1	11 03	
18 03	COUPE DE FRANCE	17	17	17	18	15	13	13		18 03	
25 03		18	18	18	17	16	14	14		25 03	
01 04	PAQUES					IC			2	01 04	
08 04	COUPE DE FRANCE F&H	19	19	19	R	R	15	15		08 04	
15 04	COUPE DE FRANCE H&C	20	20	20	#	13	18	18		15 04	
22 04		R	R	R	DEMI A					22 04	
29 04					DEMI R					29 04	
06 05	FINALES DE LA NANCY 10 (NANCY)					IL			IL	06 05	
13 05	ASCENSION	R	R	R					ASCENSION	13 05	
20 05		21	21	21	FINALE B	10	17	17		20 05	
27 05	PENTECOTE	22	22	22	FINALE C	13	13		F	27 05	
03 06	FINALES DEPARTEMENTALES 1 ^{ERE} LIGUE (comp. NANCY 10)									03 06	
10 06	FINALES DEPARTEMENTALES 2 ^{EME} LIGUE (comp. NANCY 10)									10 06	
17 06										17 06	

Les poules présentées sont sujettes à la confirmation des engagements des équipes, des adaptations seront effectuées si cela s'avère nécessaire.

POULES MASCULINES

POULE MASCULINE +16 ANS MASCULIN - BASSIN ALSACE					
PRENATIONALE		EXCELLENCE		HONNEUR	
1	FC MULHOUSE 2	1	PLOBSHEIM 2	1	HOENHEIM 2
2	SOULTZ/BOLLWILLER/UNGERSHEIM	2	MARLENHEIM	2	DAMBACH LA VILLE
3	HAGUENAU	3	LINGOLSHEIM	3	BETSCHDORF
4	HOCHFELDEN/DETTWILLER	4	ERSTEIN	4	STRASBOURG/SCHILTIGHEIM 3
5	HOENHEIM	5	COTEAUX MULHOUSE	5	HAGUENAU 2
6	BENFELD	6	THANN/STEINBACH	6	ILLKIRCH/GRAFFENSTADEN 2
7	ILLKIRCH/GRAFFENSTADEN	7	ECKBOLSHEIM	7	WINTZENHEIMMUNSTER
8	MARMOUTIER/SAVERNE/WASSELONNE	8	VILLAGE NEUF	8	MOLSHEIM 2
9	MARCKOLSHEIM	9	COLMAR HC 2	9	SOULTZ/BOLLWILLER 2
10	ROUFFACH	10	LABAROCHE	10	RHENAN
11	MASEVAUX	11	HILSENHEIM	11	CERNAY/WATTWILLER 2
12	ASPTT STRASBOURG	12	ASPTT MULHOUSE/RIXHEIM 2	12	FESSENHEIM

POULE MASCULINE +16 ANS MASCULIN - BASSIN LORRAINE							
PRENATIONALE		EXCELLENCE		HONNEUR POULE		HONNEUR POULE 2	
1	SARREBOURG 2	1	FOLSCHVILLER 2	1	GRAND NANCY METROPOLE	1	BLR ARC MOSELLAN 2
2	VILLERS HANDBALL 2	2	THONVILLE MOSELLE	2	CONTREXEVILLE HBC	2	Entente BASSIN MUSSPONTAIN
3	MONTIGNY LES METZ	3	VIGNEULLES HANDBALL	3	HOME COURT HANDBALL	3	ST DIE DES VOSGES
4	BLR ARC MOSELLAN	4	JARVILLE JEUNES	4	Entente ROMBAS	4	DOMPAIRE HANDBALL
5	REVIGNY ORNAIN - CLUB DES JEUNES	5	ES HAGONDANGE	5	SARREBOURG 3	5	HADOL HANDBALL CLUB
6	THONVILLE MOSELLE HANDBALL	6	MONT ST MARTIN USL	6	LUNEVILLE SPORTING	6	MIRECOURT HANDBALL
7	EPINAL HB 2	7	LAS VOID VACON	7	METZ HANDBALL 2	7	JARVILLE JEUNES
8	FORBACH	8	P2H HANDBALL 2	8	AMICALE LAIQUE NEUVES	8	DOMBASLE SPORTS
9	ASPTT BAR LE DUC HANDBALL	9	US FORBACH 2	9	COURCELLES CHAUSSY	9	FLAVIGNY FLEVILLE
10	VARANGEVILLE HCV	10	Entente VARENNES	10	ST NICOLAS DE PORT HBC	10	GERARDMER AS HANDBALL
11	RAMBERVILLERS SPORTS ET LOISIRS	11	PAGNY SUR MOSELLE AS	11	BOUZONVILLE	11	BAR LE DUC 2
12	HBC NANCY SLUC	12	Entente RODEMACK	12	VILLERS HANDBALL 3	12	REMIREMONT
							12 CONFLANS

POULE MASCULINE +16 ANS MASCULIN - BASSIN CHAMPAGNE ARDENNE			
PRENATIONALE		EXCELLENCE	
1	Entente SAVINO / ROSIERES	1	Entente SAVINO ROSIERES 2
2	ROMILLY HB	2	LANGRES HB
3	SLI CHEVILLON	3	Entente ETAC / STE MAURE 2
4	Entente ST BRICE / REIMS	4	ASPTT CHALONS
5	Entente ETAC / STE MAURE	5	REIMS
6	Entente SEDAN / CHARLEVILLE	6	VALLEE DELA VANNE
7	EPERNAY	7	AY
8	ECA CHAUMONT	8	Entente SEDAN / CHARLEVILLE 2
9	TAISSY	9	BRIENNE
10	SDA HB	10	BAR / AUBE
11	BAR/SEINE	11	TINQUEUX
12	Entente HTE RIVIERES / BOGNY	12	ES PONT VARIN

POULES FEMININES

POULE +16 ANS FEMMIN - BASSIN ALSACE	
PRENATIONALE	
1	THANNSTEINBACH
2	DAMBACH LA VILLE
3	HOENHEIM
4	ERSTEIN
5	STRASBOURG/SCHILTIGHEIM 2
6	COLMAR CENTRE ALSACE 2
7	VILLAGE-NEUF/SAINT-LOUIS
8	HOCHFELDEN/DETTWILLER (Maintien sauf si Reichstett 1 est repêché en N2F)
9	WINGEN SUR MODER
10	BURNHAUPT/GUWENHEIM
11	INGWILLER/BOUXWILLER
12	MASEVAUX

POULE +16 ANS FEMMIN - BASSIN LORRAINE					
PRENATIONALE		EXCELLENCE POULE 1		EXCELLENCE POULE 2	
1	HETTANGE GRANDE	1	PORCELETTE	1	RAMBERVILLER SPORTS ET LOISIRS
2	MONTIGNY LES METZ 2	2	YUTZ HANDBALL 3	2	VILLERS HANDBALL 2
3	EPINAL 2	3	US FORBACH HB	3	MIRECOURT HANDBALL CLUB
4	SMEPS HANDBALL 54	4	VIGNEULLES HANDBALL AS	4	HBC NANCY SLUC 2
5	VILLERS HANDBALL	5	HBC MONTOIS LA MONTAGNE	5	VALLEE DE LA HAUTE MOSELLE HBC
6	P2H HANDBALL	6	VILLERUPT HANDBALL CLUB	6	FLAVIGNY FLEVILLE RICHARDMENIL 2
7	MARLY	7	CLERMONT EN ARGONNE	7	HADOL HANDBALL CLUB
8	KANFEN (descente si YUTZ 2 n'est pas	8	HANDBALL CLUB DE COMMERCY (si YUTZ 2	8	CONTREXEVILLE (non réengagement de
9	Entente ESAP METZ - METZ HANDBALL 3	9	HOMBOURG HAUT ou AMNEVILLE	9	ST NICOLAS DE PORT HBC
10	ASPTT BAR LE DUC 2	10	PAGNY SUR MOSELLE ou AMNEVILLE	10	PAGNY SUR MOSELLE ou NEUFCHATEAU

POULE +16 ANS FEMMIN - BASSIN CHAMPAGNE ARDENNE	
PRENATIONALE	
1	REIMS 2
2	TAISSY
3	LES JEUNS
4	AS STE MAURE 2
5	EPERNAY
6	ST BRICE
7	HB VOUZIERS
8	ECA CHAUMONT 2
9	ROSIERES 2
10	YVOIS CARIGNAN

Pour terminer, Bertrand FRANÇOIS, rappelle à tous que ce qui est essentiel c'est :

- De pérenniser les clubs
- D'avoir des salles où l'ambiance est caractérisée par la sportivité
- D'avoir des joueurs qui prennent du plaisir.

8. L'arbitrage

Le président de la commission Territoriale d'Arbitrage, Thierry CARMAUX rappelle quelques principes généraux :

- Poursuivre une politique d'amélioration de l'arbitrage de notre territoire au travers de la mise en place de formations et d'évaluations des arbitres.
- Positionner l'arbitrage dans des attitudes préventives c'est-à-dire dans l'anticipation.
- Travailler à se situer en proximité des clubs afin de les aider à surmonter les difficultés liées à l'arbitrage et à l'application des règles, dans une attitude de partenaires positifs.
- Tisser et entretenir les liens avec les techniciens afin de travailler ensemble à positionner l'arbitre dans son rôle orienté en vers la connaissance et la protection du jeu et du joueur.

Dans un 1^{er} temps, la CTA a dû recenser les arbitres, analyser les connaissances et les modalités de fonctionnement, il faut maintenant harmoniser les procédures, de contrôle tant physiques que réglementaires, de formation, les consignes techniques et administratives.

D'ores et déjà des modalités d'avant match seront mises en place, une réunion « technique » permettant de vérifier les couleurs et de définir les consignes aux officiels.

Un calendrier est établi, les arbitres seront réunis, tout comme les JAJ dès juin et août de cette année pour être prêt dès le début des championnats.

Puis il insiste sur le lancement de la réforme de l'arbitrage, qui est une des gageures qui va impacter fortement la CTA et donc évidemment les clubs.

Différentes tâches, parfois concomitantes, sont prévues :


- Créer des bassins de « vie »
- Définir des contenus de formation
- Former des formateurs de formateurs
- Former des animateurs, des accompagnateurs, des superviseurs
- Aider les clubs dans la création de son Ecole d'arbitrage
-


Il termine en déclarant que les directives de la fédération sont strictes et difficiles à mettre en place mais que l'objectif c'est bien d'arriver en 2018 à réussir, au minimum, un début de mise en œuvre.

A la question d'un club pour savoir comment les JAJ seront utilisés, Thierry CARMAUX, répond que pour les championnats régionaux jeunes, les JAJ seront désignés, tout comme le sont les arbitres adultes et officieront dans des clubs, de préférence à proximité de leur domicile ; ils devront être véhiculés et accompagnés, le déplacement sera indemnisé selon les tarifs en vigueur.

9. Le budget prévisionnel 2017

Thierry KLIPFEL, vice-président délégué prend la parole pour présenter le budget prévisionnel, qui, faute d'historique, se base sur les budgets cumulés des trois anciennes ligues.

	CHARGES	
	2017	
60 - ACHATS		
VARIATION STOCK	- 5 000,00 €	
AFFILIATIONS	50 000,00 €	
FOURNITURES ET MATERIEL	10 000,00 €	
LICENCES	690 000,00 €	
MUTATIONS	100 000,00 €	
61 - TRAVAUX FOURN SERV EXTER		
PRESTATION PAYES (CROS)	2 016,00 €	
LOCATION MATERIEL INFORMATIQUE	11 300,00 €	
LOCATION MACHINE A AFFRANCHIR	1 550,00 €	
CHARGES LOCATIVES SIEGE	8 500,00 €	
ENTRETIEN ET REPARATION	3 200,00 €	
MAINTENANCE	16 000,00 €	
ASSURANCE	2 400,00 €	
DOCUMENTATIONS	100,00 €	
62 - AUTRES SERVICES EXTERIEURS		
HONORAIRES	10 000,00 €	
ACHATS PLACES - AIDE CLUB HAUT NIVEAU - CADEAUX	5 000,00 €	
PUBLICATIONS	1 000,00 €	
RECOMPENSES COC (COUPES, MEDAILLES...)	10 000,00 €	
COUPE DE France	5 400,00 €	
PEREQUATION ARBITRAGE	250 000,00 €	
FRAIS AG - CA - BD	20 000,00 €	
FONCTIONNEMENT LIGUE (MISSIONS RECEPTION DEPLACEMENT)	35 000,00 €	
COMMISSION ARBITRAGE	22 000,00 €	
COMMISSION ARBITRAGE - SUIVI ARBITRES	30 000,00 €	
COMMISSION ARBITRAGE - SUIVI JEUNES ARBITRES+ FORMATION	44 115,00 €	
COMMISSION DISCIPLINE - FAIR PLAY	15 000,00 €	
COMMISSION ORGANISATION DES COMPETITONS	9 000,00 €	
COMMISSION TECHNIQUE - EQUIPE TECHNIQUE REGIONALE	25 000,00 €	
COMMISSION COMMUNICATION	1 000,00 €	
COMMISSION STATUTS ET REGLEMENTS	2 000,00 €	
COMMISSION RECLAMATIONS LITIGES		
COMMISSION FINANCES	1 000,00 €	
COMMISSION JEUNES DIRIGEANTS	1 500,00 €	
COMMISSION DEVELOPPEMENT - AIDE CLUBS ET CD	60 000,00 €	
POLES FILLES	79 748,00 €	
POLES GARCONS	45 822,00 €	
CENTRE REGIONAL FILLES		
CENTRE REGIONAL GARCONS		
INTERLIGUES + STAGE DE PREPARATION	57 178,00 €	
INTERCOMITES		
DETECTION	26 807,00 €	
PROJET TERRITORIAL	2 500,00 €	
FORMATION ENTRAINEUR - BF BE	15 000,00 €	
FRAIS POSTAUX	4 000,00 €	
TELEPHONE	7 000,00 €	
INTERNET	2 500,00 €	
SERVICES BANCAIRES	1 300,00 €	
COTISATIONS	1 450,00 €	
EVENEMENTIEL : MONDIAL 2017	164 852,00 €	
EVENEMENTIEL : GRENZLANDPOKAL + PROJET TRANSFRONTALIER	2 500,00 €	
EVENEMENTIEL : EURO 2018	20 000,00 €	
63 - IMPOTS ET TAXES		
TAXE SUR LES SALAIRES	18 800,00 €	
FORMATION PROFESSIONNELLE CONTINUE	7 500,00 €	
64 - FRAIS DE PERSONNEL		
SALAIRES	455 000,00 €	
CHARGES SOCIALES	165 000,00 €	
REMBOURSEMENT TITRE DE TRANSPORT	250,00 €	
MEDECINE DU TRAVAIL	1 700,00 €	
FADTE - REVERSEMENT COMITE	70 000,00 €	
68 - DOTATIONS AMORTISSEMENTS		
DOTATION AUX PROVISIONS INDEMNITES FIN CARRIERE		
DOTATION AUX AMORTISSEMENT	15 000,00 €	
TOTAL	2 600 988,00 €	

	PRODUITS
	2017
VENTES	
LICENCES	1 340 000,00 €
MUTATION ET DROIT DE FORMATION	180 000,00 €
PEREQUATION ET COTISATIONS ARBITRAGE	275 000,00 €
AFFILIATIONS	95 000,00 €
AUTRES RECETTES STATUTAIRES	32 500,00 €
ENGAGEMENT CHAMPIONNATS ET COUPES	100 000,00 €
VENTE DE MARCHANDISES - PRODUITS CRA	4 000,00 €
PARTICIPATION DEVELOPPEMENT	4 000,00 €
PARTICIPATION FORMATION DE CADRES + ARBITRES	15 000,00 €
PARTICIPATION DETECTION ET INTERLIGUES	20 000,00 €
POLES FEMININS	9 900,00 €
POLES MASCULINS	6 000,00 €
EVENEMENTIEL : MONDIAL 2017	111 938,00 €
SUBVENTIONS	
CNDS	72 000,00 €
CONSEIL DEPARTEMENTAL MOSELLE	7 000,00 €
CONSEIL REGIONAL	100 000,00 €
DRJSCS (POLE)	21 000,00 €
FFHB AG + divers	5 000,00 €
FFHB EMPLOI	110 000,00 €
FFHB POLE AIDE MEDICALE	30 000,00 €
CNDS EMPLOI (ESQ)	50 000,00 €
CONSEIL REGIONAL EMPLOI	8 000,00 €
PRODUITS FINANCIERS	
INTERETS	4 500,00 €
PRODUITS FINANCIERS	150,00 €
TOTAL PRODUITS	2 600 988,00 €

Les 1ères approches du budget, montraient un déficit d'environ 70 000 €, ce qui correspondaient à l'équivalent de 2 € par licence.

Jean-Marie NOËL et Thierry KLIPFEL proposent donc de maintenir l'ensemble des tarifs par bassin à l'exception des licences qui subiraient une augmentation générale de 2 € afin d'arriver à l'équilibre du budget pour un montant de 2 600 988 euros.

Le budget prévisionnel, avec 411 voix *Pour* (57,8 %) et 300 *Contre*, est **adopté**.

10. Le Développement et le Service aux clubs

Marie-Laure GARBELLINI présente les objectifs et les travaux de la commission qu'elle préside.

Les objectifs sont, d'une manière générale, de développer la ligue en travaillant sur plusieurs domaines et en relation avec les comités.

Les principaux axes vers lesquelles la commission va porter ses actions sont :

- Le monde scolaire et les jeunes dirigeants
- La féminisation, aussi bien dans la pratique que dans les instances
- Les secteurs ruraux et les quartiers prioritaires avec la recherche de nouvelles pratiques mieux adaptées
- Le monde du handicap et la mixité sociale
- La coopération transfrontalière
- Les projets périphériques au Mondial 2017 et à l'Euro 2018
- Les services aux clubs, avec, entre autres, l'aide au dispositif du Service Civique.

La ligue a déjà acté un grand nombre d'actions correspondants à ces axes :

- Participation aux rencontres nationales de handensemble
- Présence à diverses manifestations (Mondial Air Ballon, foire de Chalons, France-Angola, St Nicolas, Mai de l'Europe etc.).

11. La communication

Olivia CHARTON, présidente de la commission, présente avec Jérémie CARRÈRE le site de la ligue et déclare que les objectifs principaux sont de créer une identité à la ligue, de la faire connaître et de permettre l'entretien de relations régulières avec les clubs.

Ils annoncent que les réseaux sociaux de la ligue sont actifs et demandent aux clubs de leur faire parvenir des informations.

12. Le marketing et les finances

Christiane DUTEURTRE présente le rôle de la commission :

- Préparer le budget
- Contrôler le bilan et les comptes de résultats en liaison avec les trésoriers et le Commissaire aux comptes
- Analyser les comptes et suivre les budgets des commissions
- Proposer des pistes pour réaliser des économies.

13. La Discipline

En l'absence de la présidente de la commission, Thierry KLIPFEL présente les modalités de fonctionnement de la commission.

Dans un 1^{er} temps, les rapports devront tous arriver au siège de la ligue à Tomblaine, où il sera décidé s'il y a matière à ouvrir un dossier de discipline.

Ensuite le dossier sera aiguillé sur une des 3 sous-commissions, éventuellement une instruction sera demandée, et un jugement sera rendu.

Il est rappelé que, dorénavant, il n'y aura plus d'envoi des convocations et notifications de décision en recommandé, mais que ces envois auront lieu par mail.

Il appartient donc aux clubs de bien être attentifs aux adresses électroniques de leurs licenciés ; les clubs, destinataires des envois, sont responsables de la transmission des différents courriels par défaut et aucune réclamation ne pourra être reçue pour défaut d'information.

14. Les Réclamations et Litiges

Présidée par Brigitte DHARRÉVILLE, la commission siègera au siège de la ligue.

Elle assurera le traitement des dossiers qui lui sont soumis, issus de tout le territoire, et statuera en respect avec les règlements en vigueur.

15. Les Statuts et la réglementation

En préambule et suite à la démission de la précédente présidente de la commission, il est procédé à l'élection d'un nouveau membre du Conseil d'Administration qui sera ensuite élu par ce dernier comme présidente de la commission.

Sylvie TEDESCO est **élue** avec 588 voix *Pour* (89,0 %) et 73 voix *Contre*.

Pour la qualification des licences, les secrétaires de chacune des antennes seront chargées de chacun des bassins et des relations avec les clubs.

Les clubs seront facturés de la façon suivante :

- Pour la part de la ligue et la part fédérale
- A l'acte pour les mutations et les transferts
- Au 10^{ème} du montant de l'année N-1 pour les licences, la régularisation intervenant au 10^{ème} mois.

En ce qui concerne la CMCD, il y avait 3 dispositifs différents, dispositifs non compatibles entre eux.

Il est donc proposé :

- De ne pas appliquer de sanction pour cette fin de saison
- De maintenir les dispositifs de chacun des bassins en modifiant celui de l'Alsace en ce qui concerne les sanctions qui seraient alors appliquées comme dans les autres bassins.

Avec 506 voix *Pour* (82,1%) et 110 *Contre*, ces dispositions sont **adoptées**.

16. Allocutions des personnalités et clôture de l'Assemblée Générale

Jean-Paul OMEYER, a, lors de son intervention, rappelé l'engagement de la Région Grand Est dans ses aides aux ligues, de par son aide aux emplois – dans le sport il y a un salarié pour 1600 licenciés – et de par ses aides aux projets des ligues et comités régionaux. Il recevra d'ailleurs prochainement la ligue afin que celle-ci puisse présenter son projet pour les quatre années à venir. Il demande à la ligue d'être attentive sur les formations – en particulier sur les formations à distance, dispositif à développer - ainsi que sur la féminisation.

Il souhaite une bonne réussite à la ligue et aux clubs du Grand Est.

Alain LUX, Président du CROS de Lorraine, présente les salutations des deux autres CROS, signale que la fusion des CROS sera effective début 2018.

Après avoir évoqué la candidature de Paris à l'organisation des JO de 2024, il félicite la ligue et les clubs pour la qualité du travail fourni.

Jacques BETTENFELD, après avoir évoqué l'Euro 2018 féminin qui se déroulera en France et pendant 2 semaines à Nancy ainsi que l'état d'avancement des travaux de la Maison du Handball, demande à tous d'être particulièrement attentif aux comportements déviants, sous toutes ses formes, ainsi qu'aux attitudes envers les JAJ ; la fédération sera intransigeante sur ces aspects là et la ligue le sera tout autant.

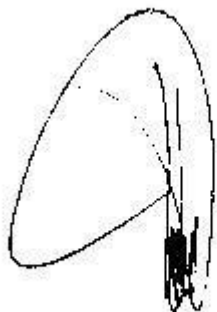
Il se déclare heureux du travail fourni par la ligue et l'ensemble des structures du Grand Est et se déclare confiant dans l'avenir du handball du Grand Est.

José OYARZABAL, représentant de la DRDJSCS, félicite les membres de l'assemblée, du travail fourni et se veut rassurant quant à l'avenir du handball comme un des sports majeurs du Grand Est.

Jean-Marie NOËL clôt l'Assemblée Générale à 17h45, invite l'assemblée à partager le verre de l'amitié et souhaite un bon retour aux personnes présentes.

Le verre de l'amitié est offert par la Ligue Grand Est de handball aux représentants des clubs et aux personnalités présentes.

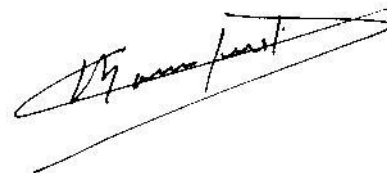
Jean-Marie NOEL



Président



Claude BOMPARD



Secrétaire Général

Comme un clin d'œil, la Ligue Grand Est a tenu sa première assemblée générale samedi après-midi dans les salons du Palais des Sports Jean-Weille... A quelques pas du parquet sur lequel évoluera dans un peu moins d'un an et demi l'équipe de France, qui disputera le tour préliminaire de "son" Euro (féminin) 2018.

D'ici là, Jean-Marie Noël, sa « moitié » Thierry Klipfel, et l'équipe dirigeante de la nouvelle ligue seront peut-être parvenus à lisser davantage les pratiques sur un territoire désormais découpé en trois « bassins » (Alsace, Champagne-Ardenne, Lorraine), où les « cultures locales » (championnats, licences, discipline) risquent de s'imposer encore un certain temps...

**Compétitions :
Il est urgent d'attendre**

« Harmoniser ne veut pas dire uniformiser », avait prévenu Bertrand François, le responsable de la Commission d'Organisation des Compétitions.

Se contentant de quelques avancées, cette dernière a préféré se laisser du temps, avant de procéder à vrai toilettage en règle... La COC se donne ainsi un an pour « harmoniser » les championnats, les tarifs, les formules et le règlement des compétitions et ainsi « proposer une nouvelle formule pour la saison 2018-19 (...) avec appli-

cation en 2019-20 ». « On ne veut surtout pas se rater », justifie l'ex-coach messin.

**Pas de montée
pour les féminines
de Prénationale**

En Prénationale, les féminines joueront pour le fun la saison prochaine ! Conséquence directe de la refonte des championnats nationaux, il n'y aura pas d'accession en championnat de France féminin en 2017-18.

Mais « l'opportunité de créer une poule de NSF territoriale sera étudiée » dans les prochains mois, prévient-on.

**Une augmentation du prix
des licences
qui fait grincer des dents**

Jean-Marie Noël avait évoqué le sujet l'hiver dernier... Celui-ci est logiquement revenu au centre des débats au moment de faire les comptes ! Pour équilibrer son budget prévisionnel de 2,6 M d'€, la Ligue Grand Est, il « manque aujourd'hui une enveloppe de 70.000€ », a ainsi rappelé son président, tablant sur une solution assez simple : une augmentation de prix de 2€ par licence, pour les... 36.000 « membres » du « club Grand Est ».

Une mesure finalement adoptée à 57 %. Chaud, très chaud !

Près de 6 % de licenciés



Mesure impopulaire mais nécessaire, la hausse du prix des licences proposée par le président Jean-Marie Noël a été adoptée à la majorité. Photo Eric DUBOIS

**supplémentaires
en deux ans**

Le handball continue manifestement à séduire dans le Grand Est. C'est en tout cas le constat qui ressort de l'évolution du nombre de licenciés dans la nouvelle grande région : +5,7 % sur ces deux dernières années. Avec une mention toute spéciale pour la Meurthe-et-Moselle (+15 %).

F.VA

Extrait de l'Est Républicain du 02 juillet 2017

« On ne veut surtout pas se rater »

La nouvelle Ligue du Grand Est, qui a tenu sa première assemblée générale samedi à Nancy, cherche encore à définir les contours d'une uniformisation qui pose problème.



« L'augmentation du prix des licences est incontournable », a insisté le président Jean-Marie Noël. Photo archive Pascal BROCARD

Comme un « élin d'œil », la première assemblée générale de la Ligue du Grand Est s'est tenue samedi au Palais des Sports de Gentilly, à Nancy... Là où l'équipe de France féminine, vice-championne olympique en titre, disputera le tour préliminaire de l'Euro-2018.

À un an et demi de l'événement, Jean-Marie Noël, l'ex-président de la Ligue de Lorraine, et son « double » alsacien Thierry Kiplief, qui assurent une « direction à deux têtes » pour ce premier mandat, se sont attachés à définir un peu plus précisément les contours de cette nouvelle Ligue. Avec un objectif principal : « harmoniser » les pratiques (championnats, règlements, licences...) au sein de ce vaste territoire de 36 000 adhérents.

Le « challenge » de l'Euro-2018. En préambule, Jean-Marie Noël a évoqué l'organisation du prochain championnat d'Europe féminin. Après Metz pour le Mondial masculin, le site de Nancy a été retenu pour accueillir l'équipe de France lors du tour préliminaire, puis le tour principal (sans les Bleues). « On recevra le haut du panier, les meilleures équipes continentales. On peut rêver de la Norvège, l'Espagne ou les Pays-Bas, souligne le président de la Ligue. On aura un challenge important : remplir la salle à chaque rencontre. »

Les Bleues aux Arènes le 28 novembre. D'ici là, l'équipe de France passera par la Lorraine avant la fin de l'année avec un match amical face à l'Angola prévu le 28 novembre aux Arènes de Metz, juste avant le coup d'envoi du Mondial en Allemagne.

Compétitions : pas de consensus. Le grand changement attendu : seuls quelques petits ajustements sont annoncés pour la saison à venir.

Pour la modification des compétitions régionales, on n'a pas trouvé de projet qui fasse l'unanimité », explique Bertrand François, le responsable de la Commission d'organisation des compétitions, précisant qu'une uniformisation totale est « complètement impossible ». « On n'a pas trouvé de solutions, on n'a pas tranché. Il n'y aura donc pas de mise en œuvre avant septembre 2019. On ne veut surtout pas se rater », insiste l'ancien coach de Metz Handball.

Pas de montée de Pré-nationale pour les féminines. C'est l'une des conséquences de la réforme des championnats nationaux : les féminines de Pré-nationale ne pourront pas jouer l'accession en 2017-18. La Ligue étudie la possibilité de créer une poule de Nationale 3 territoriale.

Licences : une augmentation qui fait grincer des dents. C'est bien simple, il manque à la Ligue « une enveloppe de 70 000 euros » pour équilibrer son budget prévisionnel à 2,6 millions d'euros. La « solution » retenue : une augmentation de prix de 2 euros par licence, pour les trois années à venir. Avant une uniformisation des tarifs à l'échelle du Grand Est en 2020. « C'est incontournable », a martelé Jean-Marie Noël. « Pour avoir vu les difficultés rencontrées par les autres Ligues après la fusion, avec des augmentations beaucoup plus fortes, je peux vous assurer que la situation est ici très raisonnable », a insisté le Lorrain Jacky Bettenfeld, vice-président de la Fédération. Pas suffisant pour réellement convaincre l'assemblée : la mesure a été adoptée sur le fil, à 57 %.

Extrait du Républicain Lorrain du 3 juillet 2017